

**UCHWAŁA NR XXIX/234/26
RADY GMINY SULIKÓW**

z dnia 22 czerwca 2026 r.

**w sprawie przyjęcia Sołeckich Strategii Rozwoju Wsi Skrzydlice, Miedziana i Wrociszów Dolny na lata
2026-2033**

Na podstawie art. 18 ust. 2 pkt. 6 ustawy z dnia 8 marca 1990 r. o samorządzie gminnym (t.j. Dz. U. z 2026 r. poz. 662) Rada Gminy Sulików uchwała, co następuje:

§ 1. W ramach Programu Odnowy Wsi Dolnośląskiej przyjmuje się:

- a) „Sołecką Strategię Rozwoju Wsi Skrzydlice na lata 2026-2033” w Gminie Sulików stanowiącą załącznik nr 1 do niniejszej uchwały,
- b) „Sołecką Strategię Rozwoju Wsi Miedziana na lata 2026-2033” w Gminie Sulików stanowiącą załącznik nr 2 do niniejszej uchwały,
- c) „Sołecką Strategię Rozwoju Wsi Wrociszów Dolny na lata 2026-2033” w Gminie Sulików stanowiącą załącznik nr 3 do niniejszej uchwały,

§ 2. Realizacja poszczególnych zadań zawartych w Sołeckich Strategiach Rozwoju Wsi ujętych w § 1 uzależniona będzie od posiadanych środków finansowych.

§ 3. Uchwała wchodzi w życie z dniem podjęcia

Przewodniczący Rady Gminy

Adam Czesnakowski



URZĄD MARSZAŁKOWSKI WOJEWÓDZTWA DOLNOŚLĄSKIEGO

SOŁECKA STRATEGIA ROZWOJU WSI SKRZYDLICE (na lata 2026 - 2033)



Nad Sołecką Strategią Rozwoju Wsi pracowali:

1. Janina Kwolek – Lider Grupy Odnowy Wsi
2. Anna Więckowska
3. Kamila Stankiewicz

Moderatorzy:

1. Alicja Kozak-Halota

Koordinator gminny: Agnieszka Bajda**SPIS TREŚCI**

ANALIZA ZASOBÓW	3
ANALIZA SWOT	8
ANALIZA POTENCJAŁU ROZWOJU WSI	9
WIZJA.....	10
PROGRAM KRÓTKOTERMINOWY ROZWOJU WSI	11
PROGRAM DŁUGOTERMINOWY ROZWOJU WSI NA LATA.....	12
DOKUMENTACJA FOTOGRAFICZNA	15

ANALIZA ZASOBÓW

Zasoby – wszelkie elementy materialne i niematerialne wsi i związanego z nią obszaru, które mogą być wykorzystane obecnie bądź w przyszłości w realizacji publicznych bądź prywatnych przedsięwzięć odnowy wsi. Zwrócić uwagę na elementy specyficzne i rzadkie (wyróżniające wieś).

Opracowanie: Ryszard Wilczyński

Rodzaj zasobu	Opis (nazwanie) zasobu jakim wieś dysponuje	Znaczenie zasobu		
		M a ł e	D u ż e	wy r ó ż n i a j ą c e
Przyrodniczy				
walory krajobrazu, rzeźby terenu	Położenie na Pogórzu Izerskim, w Obniżeniu Zawidowskim, na wysokości około 250–260 m n.p.m. Teren płaski, stopniowo przechodzący w pagórkowaty		X	
stan środowiska	Dobry, brak zanieczyszczeń ze strony ciężkiego przemysłu, w okresie grzewczym przypadki zanieczyszczeń wynikających z używania przez mieszkańców paliw stałych do ogrzewania domów		X	
walory klimatu	Umiarkowany, podgórski	X		
walory szaty roślinnej	Pola uprawne, lasy (lipy, dęby jesiony, świerki) Rośliny bardziej egzotyczne na prywatnych posesjach np. miłorząb, metasekwoja Sad owocowy z starymi odmianami drzew (prywatny, udostępniany)	X		
cenne przyrodniczo obszary lub obiekty	Lipy, dęby, jesiony Pomnikowy dąb w centrum wsi	X		
świat zwierzęcy (ostoje, siedliska)	Lisy, sarny, dziki, bażanty	X		
wody powierzchniowe (cieki, rzeki, stawy)	Stawy – 3 (gminne i w rękach prywatnych), strumyk			X
wody podziemne	Zbiornik Wód Podziemnych „Zawidów – Pisarzowice”, granica projektowa strefy ochrony pośredniej ujęć wód podziemnych	X		
gleby	III, IV, V klasa	X		
kopaliny				
walory geotechniczne				

Kulturowy				
walory architektury (rodzaj zabudowy)	Dominuje zabudowa domów jednorodzinnych, część z tych domów to stare budynki przedwojenne W „dolnej” części wsi od strony Zawidowa budynki nowe, w „starej” części zabudowa mieszana z dużą liczbą budynków przedwojennych			X
walory przestrzeni wiejskiej publicznej (zabudowa zwarta lub rozproszona)	Zabudowa zwarta; w większości budynki nowe, wybudowane po roku 2000; wyodrębnione centrum wsi		X	
elementy krajobrazu (wzniesienia, aleje itp.)	Stary, przedwojenny sad, ścieżki spacerowe		X	
walory przestrzeni wiejskiej prywatnej	Cisza i spokój, posesja zadbane, część starych domów wyremontowana		X	
zabytki i pamiątki historyczne	Kamienna tablica z okresu I wojny światowej pomnik upamiętniający przesiedleńców			X
osobliwości kulturowe				
miejsca, osoby i przedmioty kultu	Krzyż przydrożny	X		
święta, odpusty, pielgrzymki	święconka wielkanocna	X		
tradycje, obrzędy, gwara	Sołeckie spotkania kultywujące polskie tradycje (święconka wielkanocna, topienie lub palenie Marzanny, kolędowanie, wykopki, Andrzejkki, spotkania noworoczne i ostatkowe)			X
legendy, podania i fakty historyczne	Historia Górnych Łużyc – informacje o zamordowaniu przed II wojną światową 22 mężczyzn i 3 kobiet	X		
przekazy literackie				
ważne postacie i przekazy historyczne				
specyficzne nazwy				
specyficzne potrawy				
Produkty lokalne i regionalne	Jajka, nalewki, wina,		X	
dawne zawody	Rolnik, ogrodnictwo przydomowe		X	
Obiekty i tereny				
działki pod zabudowę mieszkaniową	Duża liczba działek przeznaczonych pod zabudowę mieszkaniową (ok. 30)		X	
działki rekreacyjno - letniskowe				
działki pod zakłady usługowe i przemysł				

03.2026 (data stworzenia SSRW)

działki gminne na cele społeczne	Staw w centrum miejscowości		X	
pustostany mieszkaniowe				
pustostany przemysłowe				
tradycyjne nie użytkowane obiekty gospodarskie (stodoły, spichlerze, kuźnie, młyny, itp.)	Stodoły	X		
miejscowy plan zagospodarowania przestrzennego	dla całej wsi		X	
inne				
Infrastruktura społeczna				
placze publicznych spotkań, festynów	Zagospodarowany teren rekreacyjny w centrum wsi z wiatą, grillem i placem zabaw		X	
sale spotkań, świetlice, kluby	Świetlica wiejska		X	
miejsca uprawiania sportu	-Boisko do siatkówki plażowej, -ścieżki do biegania, -nieoznakowane ścieżki prowadzące do różnych miejscowości -w świetlicy – cykliczne zajęcia gimnastyczne		X	
miejsca rekreacji	-plac zabaw, -boisko do siatkówki plażowej, -wiata z grillem -staw		X	
ścieżki rowerowe, szlaki turystyczne	-nieoznakowane ścieżki rowerowe do różnych miejscowości		X	
szkoły				
przedszkola				
biblioteki				
placówki opieki społecznej				
placówki służby zdrowia				
Infrastruktura techniczna				
wodociąg	Nowy, wybudowany w 2025 roku, ale nie do każdego domu (ok. 95% gospodarstw korzysta)		X	
Kanalizacja i inne rozwiązania	Przydomowe oczyszczalnie ścieków, zbiorniki bezodpływowe	X		
drogi (nawierzchnia, oznakowanie oświetlenie)	-oświetlona, asfaltowa droga powiatowa w złym stanie, -oświetlone drogi gminne – szutrowe, -nieoświetlone, szutrowe drogi prywatne	X		
chodniki, parkingi	300 metrów chodnika	X		

03.2026 (data stworzenia SSRW)

przystanki	Jeden przystanek w środkowej części wsi	X		
Dostęp do technologii teleinformatycznych	Sieci komórkowe (zasięg różny w zależności od części wsi) Światłowód w części wsi	X		
inne				
Gospodarka, rolnictwo				
Miejsca pracy (gdzie, ile?)				
znane firmy produkcyjne i zakłady usługowe. i ich produkty				
gastronomia				
miejsca noclegowe				
gospodarstwa rolne (liczba)	Ok. 5 gospodarstw	X		
uprawy hodowle	Kukurydza, pszenica, żyto, groch i rzepak	X		
możliwe do wykorzystania odpady produkcyjne	słoma	X		
zasoby odnawialnych energii	Prywatne panele fotowoltaiczne i pompy ciepła	X		
Środki finansowe i pozyskiwanie funduszy				
środki udostępniane przez gminę (np. fundusz sołecki)	Fundusz sołecki – około 23 000,00 zł Nagrody w konkursach		X	
środki wypracowywane (np. projekty)				
Środki rzeczowe	Wyposażenie świetlicy (stoły, krzesła, lodówka, naczynia, mikrofalówka, czajnik elektryczny) – zakupione przez GOK		X	
inne				
Mieszkańcy (kapitał społeczny i ludzki)				
Liczba mieszkańców	Około 200	X		
Autorytety i znane postacie we wsi				
Krajanie znani w regionie, w kraju i zagranicą				
Osoby o wyjątkowej wiedzy lub umiejętnościach ważnych dla sołectwa, m.in. informatycznych	Ponad 50% mieszkańców z wyższym i średnim wykształceniem; geodeta, informatyk, krawcowa, pracownicy samorządowi, przedsiębiorcy, osoba zajmująca się metaloplastyką		X	
Przedsiębiorcy, sponsorzy	Firma zewnętrzna z Zawidowa		X	

Organizacje pozarządowe, grupy nieformalne	Grupa Odnowy Wsi		X	
Zespoły artystyczne, twórcy	Malarka amatorka		X	
Kontakty zewnętrzne (np. z mediami)				
Współpraca zagraniczna i krajowa				
Aktywność sołectwa (imprezy i wydarzenia cykliczne, działalność edukacyjna, działania na rzecz wsi)	Kiermasze świąteczne, ostatki, kolendowanie, zajęczonek, noc świętojańska, wykopki, Andrzejkki, Dzień Rodziny			X
Sukcesy sołectwa (nagrody, dyplomy itp.)				
inne				
Publikatory, lokalna prasa				
Książki, przewodniki	Historia Górnych Łużyc		X	
Strony www, media społecznościowe (nazwa, adres)	Fanpage na Facebooku „Srzydlice”		X	
Inne sposoby promocji	Plakaty rozwieszane w miejscowości		X	

ANALIZA SWOT

Określenie słabych i mocnych stron sołectwa oraz szans i zagrożeń.

Silne strony to ludzie, tradycja, środki, na których oparte są konkretne działania.

Słabe strony to czynniki, które mogą utrudnić osiągnięcie sukcesu.

Szanse to korzystne uwarunkowania zewnętrzne, które mogą zostać wykorzystane.

Zagrożenia to czynniki zewnętrzne, które mogą utrudniać lub nawet uniemożliwić realizację zadań.

SILNE STRONY	SŁABE STRONY
<ol style="list-style-type: none"> 1. Duża liczba mieszkańców w wieku produkcyjnym B 2. Duża liczba mieszkańców z średnim i wyższym wykształceniem J 3. Kultywowanie tradycji wiejskich T 4. Wysoki poziom integracji międzypokoleniowej T 5. Wyodrębnione centrum wsi T 6. Dobrze utrzymany teren rekreacyjny S 7. Wyremontowana świetlica wiejska S 8. Nieprzelotowa wieś – zwiększająca bezpieczeństwo J 9. Duża liczba nieoznakowanych ścieżek/ dróg prowadzących do sąsiednich miejscowości J 10. Ogólnodostępny sad ze starymi gatunkami drzew owocowych T 11. Duża liczba inicjatyw wiejskich J 12. Duża liczba działek budowlanych pod zabudowę jednorodziną B 13. Staw jako miejsce rekreacji (wędkarstwo) J <p>(elementy wewnętrzne wsi) →</p>	<ol style="list-style-type: none"> 1. Zużyte i wybrakowane wyposażenie świetlicy wiejskiej S 2. Brak miejsc parkingowych przy świetlicy S 3. Brak miejsc parkingowych przy terenie rekreacyjnym S 4. Brak chodnika w starej części wsi S 5. Droga powiatowa w złym stanie S 6. Szutrowe drogi gminne i wewnętrzne – w złym stanie S 7. Brak oświetlenia ulicznego przy świetlicy wiejskiej S 8. Brak organizacji pozarządowych J 9. Przestarzały system odprowadzanie nieczystości płynnych ze świetlicy wiejskiej S 10. Brak dostępu do wodociągów dla części mieszkańców S 11. Niezagospodarowany staw w środkowej części wsi S 12. Brak utrzymania i inwentaryzacji rowów melioracyjnych S 13. Brak odwodnienia dróg powiatowych i gminnych S
SZANSE	ZAGROŻENIA
<ol style="list-style-type: none"> 1. Sąsiedztwo z Miastem Zawidów (łatwy dostęp do kultury, oświaty, ochrony zdrowia, zminimalizowane wykluczenie komunikacyjne) J 2. Położenie geograficzne umożliwiające zatrudnienie na terenie Czech i Niemiec B 3. Położenie geograficzne sprzyjające jednodniowej turystyce krajowej i zagranicznej J 4. Napływ nowych mieszkańców J 5. Współpraca z Urzędem Gminy Sulików (pozyskiwanie środków zewnętrznych) B <p>(elementy zewnętrzne wsi) →</p>	<ol style="list-style-type: none"> 1. Budowa farm fotowoltaicznych J 2. Niepewne zatrudnienie w związku z możliwością zamknięcia pobliskiej kopalni i elektrowni B 3. Ograniczone możliwości pozyskiwania środków wewnętrznych B 4. Niepewna sytuacja geopolityczna J 5. Nadmierny tonaż pojazdów oraz nadmierna prędkość samochodów osobowych J 6. Niewykorzystane możliwości turystyczno – rekreacyjne Gminy Sulików B 7. Nieuporządkowana gospodarka wodno – ściekowa gminy S

ANALIZA POTENCJAŁU ROZWOJU WSI

J – jakość życia - warunki niematerialne i duchowe (relacje sąsiedzkie, współpraca sąsiedzka, życzliwość, akceptacja postaw aktywnych, poczucie współczestnictwa i współtworzenia, możliwość samorealizacji, oferta kulturalna, edukacyjna, wypoczynku i rekreacji oraz życia społecznego, poziom samoorganizacji społecznej, poczucie bezpieczeństwa, zagrożenia, dostępność komunikacyjna, zaopatrzenie w towary i usługi, stan środowiska, poziom wykształcenia)

S – standard życia - czynniki materialne (infrastruktura techniczna i społeczna w przestrzeni publicznej, np. chodniki, drogi, parkingi, oświetlenie uliczne, wodociąg, kanalizacja, sieć telefoniczna, internet, świetlica, dom kultury, boisko, plac zabaw, przedszkole, szkoła, biblioteka, placówki usługowe, wyposażenie, stan posesji)

T – tożsamość wsi i wartości życia wiejskiego (kultura, tradycje, obyczaje, gwara, kultywowanie i rozwijanie poczucia wspólnoty, wzorce wychowawcze i więź międzypokoleniowa, uroczystości i rocznice, lokalny kult, pamięć o wybitnych mieszkańcach i wydarzeniach, lokalny indywidualny styl osadnictwa i budownictwa, krajobraz kulturowy i przyrodniczy, charakterystyczne elementy architektury i urządzenia przestrzeni publicznej, tradycyjne uprawy i hodowle, lokalne kuchnie i potrawy, tradycyjne zawody, szczególne formy pomocy sąsiedzkiej i zaangażowanie w spray publiczne)

B – byt - warunki ekonomiczne (rozstrzygnięcia planistyczne, wsparcie postaw przedsiębiorczych, zorganizowanie przedsiębiorców i producentów rolnych, usługi i produkcja, produkty, możliwość pozyskiwania dochodu przez społeczność lokalną na cele publiczne i promocja)



Tożsamość wsi i wartość życia wiejskiego

4	0
0	0

(+)=

Wnioski: obszar silny, otoczenie będzie neutralne

Zalecenia: Wzmacniać obszar w oparciu o zasoby własne, dokonać analizy czynników zewnętrznych mogących służyć jego rozwojowi

Standard życia (warunki materialne)

2	0
12	1

(-)-

Wnioski: obszar słaby, otoczenie będzie niesprzyjające

Zalecenia: Poprawiać obszar stale analizując wpływ czynników zewnętrznych

Jakość życia (warunki niematerialne i duchowe)

5	3
1	3

(+)=

Wnioski: obszar silny, otoczenie będzie neutralne

Zalecenia: Wzmacniać obszar w oparciu o zasoby własne, dokonać analizy czynników zewnętrznych mogących służyć jego rozwojowi

Byt (warunki ekonomiczne)

2	2
0	3

(+)-

Wnioski: obszar silny, otoczenie będzie niesprzyjające

Zalecenia: Wzmacniać obszar w oparciu o własne zasoby, stale analizując wpływ czynników zewnętrznych

WIZJA ROZWOJU WSI NA LATA (2026-2033)

Wizja hasłowa:

SKRZYDLICE – ROZWIŃ TU SWOJE SKRZYDŁA

Wizja opisowa

Wieś Skrzydlice jest to miejsce, w którym tradycja spotyka się z nowoczesnością, a codzienne życie daje przestrzeń do rozwoju – nie tylko zawodowego, ale też osobistego.

To wieś otwarta na ludzi z pomysłami. Tradycyjne Gospodarstwa stoją obok nowoczesnych, energooszczędnych domów, dostęp do nowoczesnych technologii, że praca zdalna staje się równie naturalna jak uprawa ogrodu. Mieszkańcy nie są tu tylko sąsiadami – tworzą społeczność, która wspiera inicjatywy, dzieli się wiedzą i wspólnie rozwija lokalne projekty.

W centrum życia znajduje się zadbane miejsca spotkań oraz miejsca rekreacyjne, gdzie odbywają się warsztaty, zajęcia dla dzieci i wydarzenia kulturalne. Skrzydlice stają się miejscem, gdzie młodzi ludzie chcą wracać, bo widzą tu przyszłość, a starsi czują się potrzebni, przekazując swoje doświadczenie.

Otoczająca przyroda to ogromny atut. Okolice oferuje miejsca do spacerów, wycieczek rowerowych i ciszę, która pozwala odpocząć od miejskiego zgiełku. Jednocześnie rozwija się tu lokalna przedsiębiorczość: małe manufaktury, ekologiczne gospodarstwa czy agroturystyka.

Życie tu to równowaga między spokojem a rozwojem, między naturą a technologią. Skrzydlice mogą być miejscem, gdzie ludzie naprawdę „rozpościerają skrzydła” – bo mają przestrzeń, wsparcie i możliwości, by realizować swoje pomysły i marzenia.

PROGRAM KRÓTKOTERMINOWY ROZWOJU WSI na okres (kwiecień 2026 – marzec 2027)

	Odpowiedź	Propozycja projektu (nazwa, termin)	Czy nas stać na realizację? (tak/nie)		Punk- tacja	Hierarchia
			Organizacyj- nie	Finansowo		
Co nas najbardziej zintegruje?	Wspólna organizacja i spotkania	Festyn z okazji Dnia Rodziny Maj 2026	+	+	11	2
Na czy nam najbardziej zależy?	Kultywowanie tradycji i integracja mieszkańców	Spotkanie noworoczne Styczeń 2027	+	+	4	5
Co nam najbardziej przeszkadza?	Nieuporządkowany teren przy stawie	Zagospodarowanie terenu przy stawie (altana, tablica informacyjna, nasadzenia) II-III kwartał 2026	+	+	11	3
Co najbardziej zmieni nasze życie?	Możliwość pozyskiwania środków zewnętrznych	Założenie Koła Gospodyń i Gospodarzy Wiejskich Lipiec – sierpień 2026	+	+	14	1
Co nam przyjdzie najłatwiej?	Wspólna praca	Sprzątanie wsi Marzec 2027	+	+	5	4

PROGRAM DŁUGOTERMINOWY ROZWOJU WSI NA LATA (2026-2033)

Wizja: Skrzydlice – rozwiń tu swoje skrzydła

Cele jakie musimy osiągnąć	Projekty, przedsięwzięcia służące osiągnięciu celów	Termin realizacji	Źródła finansowania
A. TOŻSAMOŚĆ WSI I WARTOŚCI ŻYCIA WIEJSKIEGO			
1.Kultywowanie wiejskich tradycji i obyczajów 2.Przybliżenie historii i legend związanych z wsią 3.Promocja i upowszechnianie wiedzy o dawnych zawodach, rzemiosł i rękodzielnictwie	1.1.Organizacja spotkań: kolędowanie, ostatki, topienie marzanny, zajacek, noc świętojańska, wykopki, andrzejki, spotkania opłatkowe	2026-2033	Budżet gminy, powiatu , województwa dolnośląskiego, krajowe środki zewnętrzne Środki unijne, konkursy, środki wypracowane przez sołectwo, sponsorzy, darczyńcy
	2.1.Przygotowanie gier terenowych na temat historii i legend	2026-2030	
	2.2.Postawienie tablic z historią wsi	2026-2030	
	2.3.Organizacja spotkań z historykiem poświęconych historii Skrzydlic	2026-2030	
	3.1.Organizacja spotkań, warsztatów tematycznych (rękodzielnictwo, rzemiosło, tradycyjne zawody, kulinaria)	2026-2033	
B. STANDARD ŻYCIA			
1.Poprawa stanu i dostępu do infrastruktury drogowej 2.Większa dbałość o estetykę wsi 3.Uporządkowanie gospodarki wodno-ściekowej 4.Zagospodarowanie przestrzeni publicznych oraz infrastruktury społecznej	1.1.Budowa dróg asfaltowych z odwodnieniem	2026-2033	Budżet gminy, powiatu , województwa dolnośląskiego, krajowe środki zewnętrzne Środki unijne, konkursy, środki wypracowane przez sołectwo, sponsorzy, darczyńcy
	1.2.Remont drogi powiatowej z odwodnieniem	2026-2033	
	Budowa parkingów przy świetlicy i terenie rekreacyjnym	2030-2033	
	1.3.Budowa chodnika	2026-2033	
	1.4.Inwentaryzacji i odtworzenie rowów melioracyjnych	2026-2033	
	1.5.Rozbudowa oświetlenia ulicznego	2026-2033	
	2.1.Coroczne sprzątanie wsi	2026-2033	
	3.1.Uporządkowanie systemu odprowadzania nieczystości płynnych z budynku świetlicy poprzez inwentaryzację szamba i jego ewentualną wymianę	2026-2030	
	3.2.Rozbudowa wodociągu	2026-2033	
	4.1.Zagospodarowanie działki ze stawem	2026-2028	
	4.2.Zakup i posadowienie obiektów małej architektury na działce wokół stawu, na terenie rekreacyjnym, placu zabaw oraz w innych miejscach publicznych	2026-2033	
	4.3.Zamontowanie tablic ogłoszeniowych	2026	
	4.4.Zakup urządzeń – siłownia zewnętrzna	2026-2028	

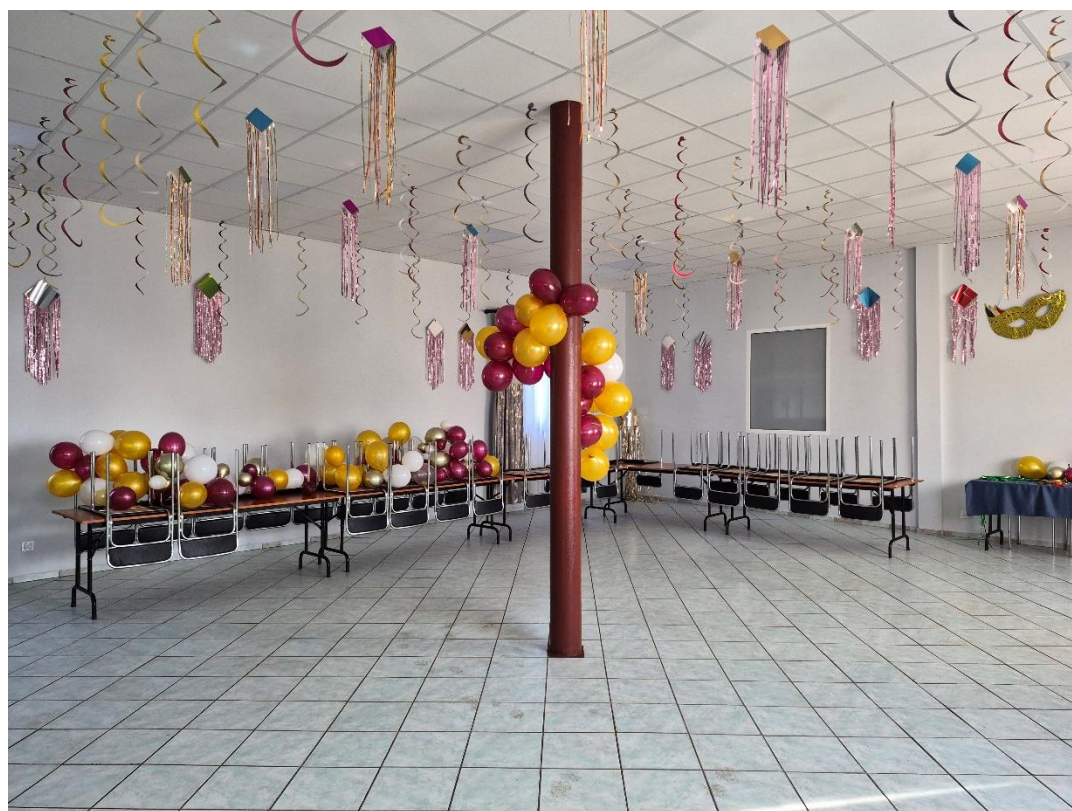
03.2026 (data stworzenia SSRW)

	4.5.Bieżące remonty świetlicy wiejskiej	2026-2033	
	4.6.Doposażanie i wyposażanie świetlicy wiejskiej	2026-2033	
C. JAKOŚĆ ŻYCIA			
1.Wzmocnienie potencjału organizacyjnego wsi 2.Podnoszenie poziomu integracji społecznej 3. Rozszerzenie oferty edukacyjnej i rekreacyjnej 4.Poprawa bezpieczeństwa	1.1.Założenie Koła Gospodyń i Gospodarzy Wiejskich	2026	Budżet gminy, powiatu , województwa dolnośląskiego, krajowe środki zewnętrzne Środki unijne, konkursy, środki wypracowane przez sołectwo, sponsorzy, darczyńcy
	2.1.Organizacja cyklicznych imprez integracyjnych (Dzień Kobiet, Dzień Rodziny, Sprzątanie Świata)	2026-2033	
	3.1.Rozszerzenie oferty świetlicy poprzez organizację zajęć dla różnych grup wiekowych	2026-2033	
	3.2.Utworzenie ścieżki ekologiczno - edukacyjnej	2026-2030	
	3.3.Utworzenie ścieżki sensorycznej „Zobacz – Poczuj – Posmakuj”	2026-2030	
	3.4.Utworzenie i wyposażenie punktu bibliotecznego	2026-2028	
	3.5.Zakup wyposażenia i usług pozwalających na organizację warsztatów (m.in. rzutnik, Internet, ekran)	2026-2033	
	4.1.Montaż spowalniaczy na drodze powiatowej	2028-2030	
D. BYT			
1.Zwiększenie możliwości pozyskiwania dochodów przez mieszkańców wsi 2.Promocja miejscowości 3.Budowa wizerunku promocyjnego wsi 4. Promocja produktów lokalnych	1.1.Organizacja spotkań propagujących aktywizację zawodową	2026-2033	Budżet gminy, powiatu , województwa dolnośląskiego, krajowe środki zewnętrzne Środki unijne, konkursy, środki wypracowane przez sołectwo, sponsorzy, darczyńcy
	2.1.Zakup/wykonanie materiałów promocyjnych	2026-2033	
	2.2.Zakup namiotów promocyjno-wystawienniczych wraz z wyposażeniem (promocja sołectwa)	2026-2033	
	2.3.Zakup i zamontowanie witaczy	2027-2031	
	3.1.Postawienie znaków kierunkowych i informacyjnych nadających charakter sołectwu	2027-2031	
	3.2.Prezentowanie na imprezach lokalnych produktów spożywczych (owoce, przetwory)	2026-2033	

DOKUMENTACJA FOTOGRAFICZNA



Świetlica wiejska



Wnętrze świetlicy

03.2026 (data stworzenia SSRW)



Wiata rekreacyjna



Plac zabaw



Krzyż przydrożny



Monument upamiętniający repatriantów

03.2026 (data stworzenia SSRW)



Pomnikowy dąb



Staw w centrum wsi



Przykład tradycyjnej zabudowy



Przykład nowej zabudowy



Zajączek wielkanocny



Wykopki



Majówka



Wieniec i chleb – Dożynki Gminne

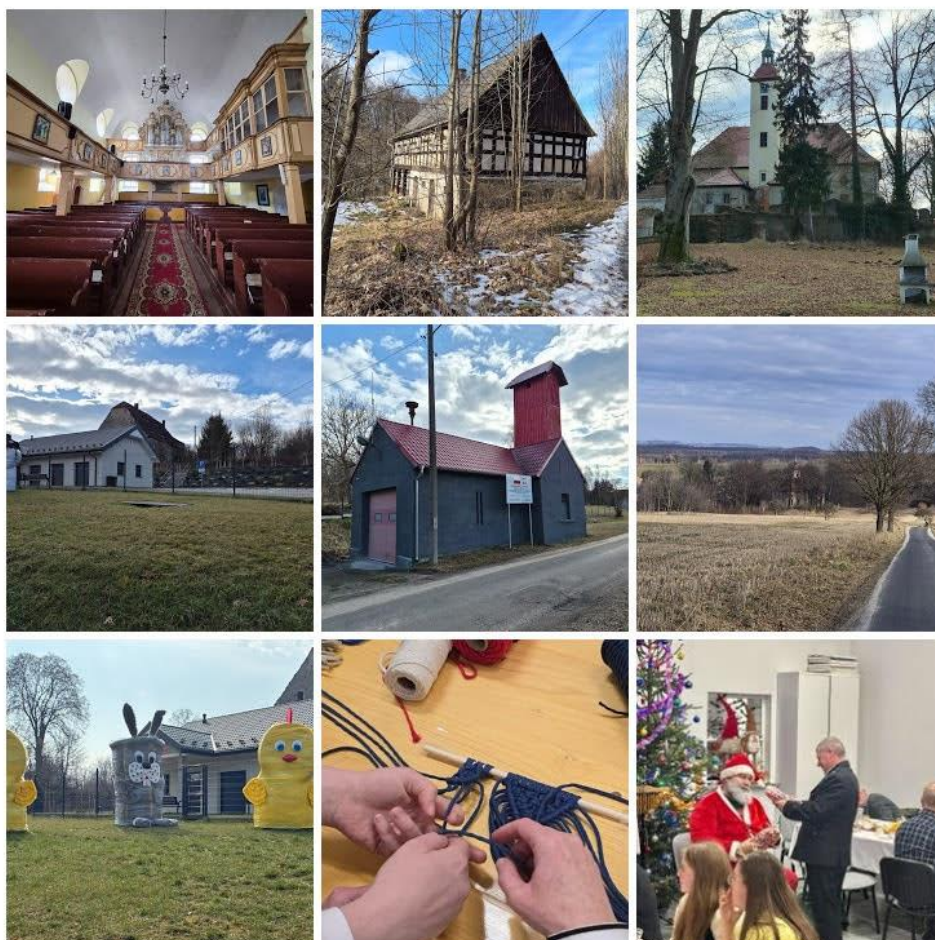


Tworzenie Sołeckiej Strategii Rozwoju Wsi



URZĄD MARSZAŁKOWSKI WOJEWÓDZTWA DOLNOŚLĄSKIEGO

SOŁECKA STRATEGIA ROZWOJU WSI MIEDZIANA (na lata 2026 - 2033)



Nad Sołecką Strategią Rozwoju Wsi pracowali:

1. Arkadiusz Szeszko – Lider Grupy Odnowy Wsi
2. Paulina Pitala
3. Robert Pitola
4. Edyta Olechowska
5. Katarzyna Ostapiuk

Moderatorzy:

1. Alicja Kozak-Halota

Koordynator gminny: Agnieszka Bajda**SPIS TREŚCI:**

ANALIZA ZASOBÓW	3
ANALIZA SWOT	7
ANALIZA POTENCJAŁU ROZWOJU WSI	8
WIZJA.....	9
PROGRAM KRÓTKOTERMINOWY ROZWOJU WSI	10
PROGRAM DŁUGOTERMINOWY ROZWOJU WSI NA LATA.....	11
DOKUMENTACJA FOTOGRAFICZNA	13

ANALIZA ZASOBÓW

Zasoby – wszelkie elementy materialne i niematerialne wsi i związanego z nią obszaru, które mogą być wykorzystane obecnie bądź w przyszłości w realizacji publicznych bądź prywatnych przedsięwzięć odnowy wsi. Zwrócić uwagę na elementy specyficzne i rzadkie (wyróżniające wieś).

Opracowanie: Ryszard Wilczyński

Rodzaj zasobu	Opis (nazwanie) zasobu jakim wieś dysponuje	Znaczenie zasobu		
		M a ł e	D u ż e	wy ró żni ają ce
Przyrodniczy				
walory krajobrazu, rzeźby terenu	Miedziana leży w południowej części wzgórz zalipiańskich. Teren pofalowany, wieś otaczają niewielkie wzniesienia			X
stan środowiska	Czyste górskie powietrze niezanieczyszczone przemysłem		X	
walory klimatu	Klimat umiarkowany		X	
walory szaty roślinnej	Lasy zróżnicowane: świerki, jodły, modrzewie, buki. Owoce lasu jagody grzyby.			
cenne przyrodniczo obszary lub obiekty	Las Miedziański, park z dębami i bukami przy kompleksie pałacowym, aleja Lipowa		X	
świat zwierzęcy (ostoje, siedliska)	Dzika zwierzyna żyjąca w pobliskich lasach, ostoja bociana czarnego.		X	
wody powierzchniowe (cieki, rzeki, stawy)	Gorący potok Czerwona woda wyregulowany po powodzi, przedwojenny staw.		X	
wody podziemne				
gleby	Gleba wykorzystywana rolniczo klasy od II do IV.	X		
kopaliny	Stara nieużywana piaskownia, glina w lasach.	X		
walory geotechniczne				
Kulturowy				
walory architektury (rodzaj zabudowy)	Domy z muru pruskiego, kościół, kompleks pałacowy, dom plebania. Zabudowa mieszana (przewaga domów przedwojennych i niewielka liczba nowej zabudowy)		X	
walory przestrzeni wiejskiej publicznej (zabudowa zwarta lub rozproszona)	Zabudowa rozproszona, domy położone na różnych wysokościach, duże powierzchnie działek przy posesjach		X	
elementy krajobrazu (wzniesienia, aleje itp.)	Dolina okalana wzgórzami (Kopista, Stróże) Aleja Lipowa			X
walory przestrzeni wiejskiej prywatnej				
zabytki i pamiątki historyczne	Kościół, kompleks pałacowo-parkowy, gospodarstwo po byłym młynie, domy z muru pruskiego, pomnik poległych mieszkańców miejscowości z I wojny światowej, ochroną konserwatorską objętych jest 70 budynków gospodarczych jako dobra kultury.		X	
osobliwości kulturowe	Pomnik żołnierzy poległych w I Wojnie Światowej		X	

03.2026 (data stworzenia SSRW)

miejsca, osoby i przedmioty kultu	Trzy krzyże przydrożne	X		
święta, odpusty, pielgrzymki	Odpust parafialny		X	
tradycje, obrzędy, gwara				
legendy, podania i fakty historyczne				
przekazy literackie	"Polskie Górne Łużyce "Waldemar Bena," Przyroda powiatu zgorzeleckiego" Jolanta Loritz- Dąbrowska, Waldemar Bena		X	
ważne postacie i przekazy historyczne	Rodzina von Uechtritz – właściciele pałacu w Miedzianej	X		
specyficzne nazwy				
specyficzne potrawy				
Produkty lokalne i regionalne	Wyroby szydełkowe, miód	X		
dawne zawody	pszczelarze	X		
Obiekty i tereny				
działki pod zabudowę mieszkaniową	Liczne działki pod zabudowę jednorodzinną, w obrębie Miedziana znajduje się działka stanowiąca własność osób prywatnych, Gminy, Agencji Nieruchomości Rolnych i innych (kila sztuk)		X	
działki rekreacyjno - letniskowe				
działki pod zakłady usługowe i przemysł	W obrębie Miedziana znajdują się działki stanowiące osób prywatnych, Gminy, Agencji Nieruchomości Rolnych i innych (kilka sztuk)		X	
działki gminne na cele społeczne				
pustostany mieszkaniowe	Pustostany mieszkaniowe w rękach prywatnych i gminnych zachowane w różnym stanie.	X		
pustostany przemysłowe				
tradycyjne nie użytkowane obiekty gospodarskie (stodoły, spichlerze, kuźnie, młyny, itp.)				
miejscowy plan zagospodarowania przestrzennego	Plan Ogólny w przygotowaniu		X	
inne	Wieś posiada dwa przysiółki: Łowin, Kramażówka (Jabłoniec)		X	
Infrastruktura społeczna				
plac publicznego spotkań, festynów	Plac zabaw, teren przy świetlicy.		X	
sale spotkań, świetlice, kluby	Nowa świetlica wiejska (jedyny nowy obiekt tego typu w gminie) budynek remizy strażackiej			X
miejsca uprawiania sportu				
miejsca rekreacji	Plac zabaw dla dzieci		X	
ścieżki rowerowe, szlaki turystyczne	Żółty szlak turystyczny prowadzący na zamek Czocho, w niedalekiej odległości droga rowerowa w Czechach 3006.			X
szkoły				
przedszkola				
biblioteki				
placówki opieki społecznej				
placówki służby zdrowia				

Infrastruktura techniczna				
wodociąg	Instalacja wodociągowa dla całej wsi		X	
Kanalizacja i inne rozwiązania	Szamba, przydomowe oczyszczalnie ścieków		X	
drogi (nawierzchnia, oznakowanie oświetlenie)	Drogi powiatowe i gminne oznakowane oświetlone o nawierzchni asfaltowej niektóre wysypane kamieniem stan niezadawalający		X	
chodniki, parkingi	Istniejące zatoczki autobusowe	X		
przystanki	Dwa przystanki dla busów jeden więcej dla autobusów szkolnych	X		
Dostęp do technologii teleinformatycznych	Internet światłowodowy.		X	
inne				
Gospodarka, rolnictwo				
Miejsca pracy (gdzie, ile?)				
znane firmy produkcyjne i zakłady usługowe. i ich produkty				
gastronomia				
miejsca noclegowe				
gospodarstwa rolne (liczba)	Kilka dużych gospodarstw rolnych (największe 60-100 ha)		X	
uprawy hodowle	Rzepak, zboża, kukurydzę na biomasę.			
możliwe do wykorzystania odpady produkcyjne				
zasoby odnawialnych energii	Fotowoltaika, pompy ciepła na prywatnych posesjach		X	
Środki finansowe i pozyskiwanie funduszy				
środki udostępniane przez gminę (np. fundusz sołecki)	Fundusz sołecki, nagrody w konkursach		X	
środki wypracowywane (np. projekty)	Organizacje festynów, wkład pracy własnej.		X	
Środki rzeczowe	Namioty, maszyna do popcornu, do waty cukrowej, sprzęt nagłaśniający, wyposażenie kuchni (lodówka, mikrofalówka, naczynia), stoły, krzesła w świetlicy, stoły biesiadne, ławki biesiadne		X	
inne				
Mieszkańcy (kapitał społeczny i ludzki)				
Liczba mieszkańców				
Autorytety i znane postacie we wsi	Prezes OSP Miedziana Robert Traczyk, radny Bogusław Świątek, sołtys Paulina Pitala.		X	
Krajanie znani w regionie, w kraju i zagranicą				
Osoby o wyjątkowej wiedzy lub umiejętnościach ważnych dla sołectwa, m.in. informatycznych	Prezes OSP Miedziana Robert Traczyk, radny Bogusław Świątek, sołtys Paulina Pitala.		X	
Przedsiębiorcy, sponsorzy				
Organizacje pozarządowe, grupy nieformalne	Ochotnicza straż pożarna, koło gospodyń wiejskich magnolia		X	
Zespoły artystyczne, twórcy	Osoby szydełkujące		X	
Kontakty zewnętrzne (np. z mediami)				

03.2026 (data stworzenia SSRW)

Współpraca zagraniczna i krajowa				
Aktywność sołectwa (imprezy i wydarzenia cykliczne, działalność edukacyjna, działania na rzecz wsi)	Imprezy [Opłatkowa, Wielkanocna, Sprzątanie Świata, Festyn Rodzinny]		X	
Sukcesy sołectwa (nagrody, dyplomy itp.)	I miejsce w Powiatowych Zawodach Pożarniczych wyróżnienia w konkursach gminnych na chleb		X	
inne				
Publikatory, lokalna prasa				
Książki, przewodniki	"Polskie Górne Łużyce "Waldemar Bena," Przyroda powiatu zgorzeleckiego" Jolanta Loritz-Dąbrowska, Waldemar Bena		X	
Strony www, media społecznościowe (nazwa, adres)	Strona KGW „Koło Gospodyń Magnolia”		X	
Inne sposoby promocji				

ANALIZA SWOT

Określenie słabych i mocnych stron sołectwa oraz szans i zagrożeń.

Silne strony to ludzie, tradycja, środki, na których oparte są konkretne działania.

Słabe strony to czynniki, które mogą utrudnić osiągnięcie sukcesu.

Szanse to korzystne uwarunkowania zewnętrzne, które mogą zostać wykorzystane.

Zagrożenia to czynniki zewnętrzne, które mogą utrudniać lub nawet uniemożliwić realizację zadań.

SILNE STRONY	SŁABE STRONY
<p>S 1. Nowo wybudowana świetlica S 2. Dobrze utrzymany plac zabaw J 3. Zróżnicowana oferta dla mieszkańców - zajęcia integracyjne dla dzieci młodzieży i seniorów. J 4. Aktywne grupy społeczne KGW magnolia i OSP T 5. Korzystne walory krajobrazowe, położenia wsi w dolinie między wzgórzami T 6. Zabytkowa architektura wsi (kościół, plebania, dom młodzieży niemieckiej, domy przysłupowe) T 7. Liczne pomniki przyrody J 8. Duża ilość imprez integracyjnych J 9. Punkty widokowe na okoliczne pasma górskie T 10. Zachowany charakter wsi T 11. Wyjątkowy charakter kościoła zachowane empory, galeria, organy, piec odcinek ołtarz i elementy dekoracyjne przy kościele J 12. Cisza i spokój.</p> <p>(elementy wewnętrzne wsi) ◀</p>	<p>S 1. Zły stan dróg gminnych i powiatowych J 2. Niewystarczająca liczba połączeń komunikacji publicznej. S 3. Brak oświetlenia w niektórych częściach wioski J 4. Brak zasięgu sieci telefonii komórkowej S 5. Brak boiska sportowego S 6. Brak połączenia z innymi ścieżkami rowerowymi S 7. Brak możliwości remontu starej świetlicy J 8. Brak dostępu do podstawowych artykułów – brak sklepu we wsi S 9. Brak kanalizacji B 10. Słaba promocja wsi S 11. Brak oznakowania i infrastruktury ścieżki rowerowej S 12. Niezagospodarowany staw w centrum wioski B 13. Niski przyrost ludności S 14. Słabo utrzymane i meliorowane rowy</p>
SZANSE	ZAGROŻENIA
<p>B 1. Udział w programie odnowy wsi B 2. Rozwój międzynarodowej turystyki rowerowej B 3. Bliskość miejsc pracy (Czechy Niemcy) B 4. Możliwość pozyskiwania funduszy zewnętrznych.</p> <p>(elementy zewnętrzne wsi) ◀</p>	<p>B 1. Migracja młodych ludzi T 2. Zanik tradycji wiejskiej B 3. Mała opłacalność produkcji rolnej J 4. Niezrealizowany projekt budowy transgranicznej drogi między Miedzianą a miejscowością Dolni Oldtiš J 5. Nieuregulowany stan prawny działek i obiektów B 6. Niewykorzystane możliwości turystyczne regionu J 7. Przepisy prawne ograniczające możliwości rozwoju obszarów wiejskich J 8. Rosnąca biurokracja</p>

03.2026 (data stworzenia SSRW)

ANALIZA POTENCJAŁU ROZWOJU WSI

J – jakość życia - warunki niematerialne i duchowe (relacje sąsiedzkie, współpraca sąsiedzka, życzliwość, akceptacja postaw aktywnych, poczucie współczestnictwa i współtworzenia, możliwość samorealizacji, oferta kulturalna, edukacyjna, wypoczynku i rekreacji oraz życia społecznego, poziom samoorganizacji społecznej, poczucie bezpieczeństwa, zagrożenia, dostępność komunikacyjna, zaopatrzenie w towary i usługi, stan środowiska, poziom wykształcenia)

S – standard życia - czynniki materialne (infrastruktura techniczna i społeczna w przestrzeni publicznej, np. chodniki, drogi, parkingi, oświetlenie uliczne, wodociąg, kanalizacja, sieć telefoniczna, internet, świetlica, dom kultury, boisko, plac zabaw, przedszkole, szkoła, biblioteka, placówki usługowe, wyposażenie, stan posesji)

T – tożsamość wsi i wartości życia wiejskiego (kultura, tradycje, obyczaje, gwara, kultywowanie i rozwijanie poczucia wspólnoty, wzorce wychowawcze i więź międzypokoleniowa, uroczystości i rocznice, lokalny kult, pamięć o wybitnych mieszkańcach i wydarzeniach, lokalny indywidualny styl osadnictwa i budownictwa, krajobraz kulturowy i przyrodniczy, charakterystyczne elementy architektury i urządzenia przestrzeni publicznej, tradycyjne uprawy i hodowle, lokalne kuchnie i potrawy, tradycyjne zawody, szczególne formy pomocy sąsiedzkiej i zaangażowanie w spray publiczne)

B – byt - warunki ekonomiczne (rozstrzygnięcia planistyczne, wsparcie postaw przedsiębiorczych, zorganizowanie przedsiębiorców i producentów rolnych, usługi i produkcja, produkty, możliwość pozyskiwania dochodu przez społeczność lokalną na cele publiczne i promocja)



Tożsamość wsi i wartość życia wiejskiego

5	0
0	1

(+)-

Wnioski: obszar silny, otoczenie będzie niesprzyjające

Zalecenia: Wzmacniać obszar w oparciu o własne zasoby, stale analizując wpływ czynników zewnętrznych

Standard życia (warunki materialne)

2	0
9	0

(-)=

Wnioski: obszar słaby, otoczenie będzie neutralne

Zalecenia: Poprawić obszar dokonując analizy czynników zewnętrznych mogących służyć jego rozwojowi

Jakość życia (warunki niematerialne i duchowe)

5	0
3	4

(+)-

Wnioski: obszar silny, otoczenie będzie niesprzyjające

Zalecenia: Wzmacniać obszar w oparciu o własne zasoby, stale analizując wpływ czynników zewnętrznych

Byt (warunki ekonomiczne)

0	4
2	3

(-)+

Wnioski: obszar słaby, otoczenie będzie neutralne

Zalecenia: Poprawić obszar dokonując analizy czynników zewnętrznych mogących służyć jego rozwojowi

WIZJA ROZWOJU WSI NA LATA (2026-2033)

Wizja hasłowa:

Miedziana - droga ku górrom i historii

Wizja opisowa

Miedziana to podgórska, zielona, bezpieczna i atrakcyjna wieś, która w pełni wykorzystuje swoje historyczne dziedzictwo i potencjał rekreacyjny. Sercem wsi jest zabytkowy kościół z bogatą historią i unikalnym wnętrzem. Dzięki wysoko rozwiniętej sieci ścieżek rowerowych łączących nas z innymi miejscowościami w Polsce i Czechach chlubimy się znakomicie rozwiniętą turystyką rowerową. Nasza nowoczesna i zadbane infrastruktura pozwala na organizację wielu imprez integracyjnych, wydarzeń sportowych i spotkań dla wszystkich pokoleń. Wieś to miejsce aktywnej społeczności, pełnej pomysłów na rozwój swojej małej ojczyzny. To zakątek, gdzie tradycja harmonijnie łączy się z dbałością o estetykę i jakość życia mieszkańców i odwiedzających nas gości.

PROGRAM KRÓTKOTERMINOWY ROZWOJU WSI

na okres (kwiecień 2026 – marzec 2027)

	Odpowiedź	Propozycja projektu (nazwa, termin)	Czy nas stać na realizację? (tak/nie)		Punk- tacja	Hierarchia
			Organizacyjnie	Finansowo		
Co nas najbardziej zintegruje?	Wspólna zabawa, integracja	Sprzątanie świata Kwiecień 2026	Tak	Tak	1,1,1, 2,2	V
Na czy nam najbardziej zależy?	Na zwiększaniu liczby miejsc integracji	Budowa miejsca integracji przy świetlicy wiejskiej IV kwartał 2026	Tak	Nie	4,4,4, 4,3	III
Co nam najbardziej przeszkadza?	Problemy z własnością gruntu	Lobbowanie przyjęcia działek (należących do kompleksu świetlicowego) na rzecz gminy II kwartał 2026	Tak	Tak	2,5,3, 5,4	II
Co najbardziej zmieni nasze życie?	Promocja pomysłu ścieżki rowerowych	Próba pozyskania środków na realizację ścieżki rowerowej – spotkania z władzami samorządowymi IV kwartał 2026	Tak	Tak	5,2,5, 3,5	I
Co nam przyjdzie najłatwiej?	Poprawienie estetyki miejsca spotkań	Montaż odbojów ściennych i odświeżenie świetlicy Maj-czerwiec 2026	Tak	Tak	3,3,2, 1,1,	IV

PROGRAM DŁUGOTERMINOWY ROZWOJU WSI NA LATA (2026-2033)

Wizja: Miedziana – droga ku górom i historii

Cele jakie musimy osiągnąć	Projekty, przedsięwzięcia służące osiągnięciu celów	Termin realizacji	Źródła finansowania
A. TOŻSAMOŚĆ WSI I WARTOŚCI ŻYCIA WIEJSKIEGO			
1.Zachowanie lokalnego dziedzictwa kulturowego i przyrodniczego 2.Przybliżenie historii wsi 3.Odtwarzanie i kultywowanie wiejskich tradycji	1.1.Rewitalizacja historycznego stawu	2027-2032	Budżet gminy, powiatu , województwa dolnośląskiego, krajowe środki zewnętrzne Środki unijne, konkursy, środki wypracowane przez sołectwo, sponsorzy, darczyńcy
	1.2.Odrestaurowanie wnętrza kościoła	2027-2033	
	1.3.Inwentaryzacja drzew w parku pałacowym	2027-2032	
	2.1.Wytyczenie szlaku po miejscowości z informacjami o historii wsi	2027-2030	
	3.1.Coroczne spotkania opłatkowe, wielkanocny, udział w dożynkach	2026-2033	
B. STANDARD ŻYCIA			
1.Rozwój i modernizacja infrastruktury społecznej 2. Poprawa estetyki wsi 3. Poprawa stanu i dostępu do infrastruktury drogowej	1.1.Budowa altany przy świetlicy	2026	Budżet gminy, powiatu , województwa dolnośląskiego, krajowe środki zewnętrzne Środki unijne, konkursy, środki wypracowane przez sołectwo, sponsorzy, darczyńcy
	1.2.Budowa nowej remizy strażackiej	2027-2033	
	1.3. Remont muru przy miejscu integracji mieszkańców (park)	2027-2033	
	1.4.Bieżące remonty świetlicy wiejskiej i zakup wyposażenia	2026-2033	
	1.5.Budowa boiska sportowego	2026-2028	
	1.6.Remont starej świetlicy na potrzeby magazynu	2027-2033	
	1.7.Zakup kontenera magazynowego	2027-2032	
	2.1.Regularne czyszczenie rowów	2026-2033	
	3.1.Remont drogi powiatowej i dróg gminnych	2026-2033	
	3.2.Uzupełnienie oświetlenia ulicznego	2026-2033	
	3.3.Remont mostów	2027-2033	
C. JAKOŚĆ ŻYCIA			
1.Zwiększenie potencjały	1.1.Budowa szlaku rowerowego łączącego naszą wieś z Dolni Oldtiš	2027-2033	Budżet gminy, powiatu ,

turystycznego i rekreacyjnego wsi 2.Wzmacnianie poczucia wspólnoty i integracji społecznej	1.2.Budowa miejsc odpoczynku na szlaku turystycznym i rowerowym	2027-2033	województwa dolnośląskiego, krajowe środki zewnętrzne Środki unijne, konkursy, środki wypracowane przez sołectwo, sponsorzy, darczyńcy
	1.3.Punkty widokowe zagospodarowanie	2027-2033	
	2.1.Cykliczna organizacja imprez integracyjnych	2026-2033	
D. BYT			
1.Promocja wsi 2.Promocja produktów lokalnych	1.1.Postawienie witaczy oraz tablic z informacjami promującymi wieś	2027-2030	Budżet gminy, powiatu , województwa dolnośląskiego, krajowe środki zewnętrzne Środki unijne, konkursy, środki wypracowane przez sołectwo, sponsorzy, darczyńcy
	1.2.Wydanie materiałów promocyjnych	2027-2033	
	1.3.Zakup namiotów wystawienniczo-promocyjnych wraz z wyposażeniem	2027-2031	
	2.1.Stworzenie produktu lokalnego opartego na miodzie	2027-2033	
	2.2.Prezentacja produktów lokalnych na lokalnych imprezach oraz za pośrednictwem kanałów promocji w Internecie	2027-2033	

DOKUMENTACJA FOTOGRAFICZNA

Świetlica wiejska



Wnętrze świetlicy wiejskiej

03.2026 (data stworzenia SSRW)



Kościół p.w. św. Piotra i Pawła



Wnętrze kościoła



Krzyż przydrożny



Pomnik poświęcony poległym w I Wojnie Światowej



Remiza strażacka



Plac zabaw



Pałac



Przykład tradycyjnej zabudowy

03.2026 (data stworzenia SSRW)



Staw przy świetlicy



Widok na wieś

03.2026 (data stworzenia SSRW)



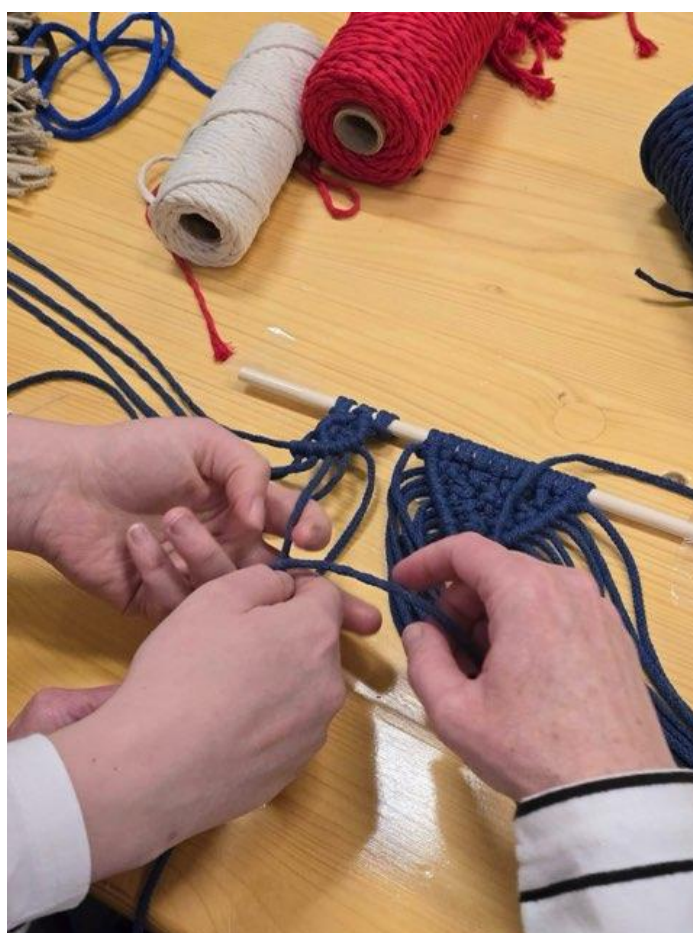
Ozdoby Wielkanocne



Mikołajki



Spotkanie Wielkanocne dla seniorów



Warsztaty makramy dla dorosłych



Tworzenie Sołeckiej Strategii Rozwoju Wsi



Tworzenie Sołeckiej Strategii Rozwoju Wsi

03.2026 (data stworzenia SSRW)



URZĄD MARSZAŁKOWSKI WOJEWÓDZTWA DOLNOŚLĄSKIEGO

SOŁECKA STRATEGIA ROZWOJU WSI WROCISZÓW DOLNY (na lata 2026 - 2033)



Nad Sołecką Strategią Rozwoju Wsi pracowali:

1. Wioletta Rynkiewicz – Lider Grupy Odnowy Wsi
2. Łucja Szewczyk
3. Grażyna Kowhan
4. Małgorzata Borowska
5. Cybulska Zofia
6. Cybulska Aleksandra

Moderatorzy:

1. Alicja Kozak-Halota

Koordynator gminny: Agnieszka Bajda**SPIS TREŚCI**

ANALIZA ZASOBÓW	3
ANALIZA SWOT	7
ANALIZA POTENCJAŁU ROZWOJU WSI	8
WIZJA.....	9
PROGRAM KRÓTKOTERMINOWY ROZWOJU WSI	10
PROGRAM DŁUGOTERMINOWY ROZWOJU WSI NA LATA.....	11
DOKUMENTACJA FOTOGRAFICZNA	13

ANALIZA ZASOBÓW

Zasoby – wszelkie elementy materialne i niematerialne wsi i związanego z nią obszaru, które mogą być wykorzystane obecnie bądź w przyszłości w realizacji publicznych bądź prywatnych przedsięwzięć odnowy wsi. Zwrócić uwagę na elementy specyficzne i rzadkie (wyróżniające wieś).

Opracowanie: Ryszard Wilczyński

Rodzaj zasobu	Opis (nazwanie) zasobu jakim wieś dysponuje	Znaczenie zasobu		
		M a ł e	D u ż e	wy ró ż ni ają ce
Przyrodniczy				
walory krajobrazu, rzeźby terenu	Podgórski krajobraz, łagodne wzniesienia rolniczo - leśne ,otwarte przestrzenie krajobrazowe ,			x
stan środowiska	Wieś oddalona od głównych dróg, brak zanieczyszczeń przemysłowych, naturalne tereny			x
walory klimatu	Łagodny klimat astrefowy klimat górski (zimy mniej surowe, lata łagodniejsze niż na terenach nizinnych)			x
walory szaty roślinnej	Zróżnicowana szata roślinna, lasy liściaste i mieszane występują lipy, dęby, brzozy ,sosny, jodły, klony, topole, bywają jesiony graby, osiki, morwy . Wiele drzew wiekowych, zioła			x
cenne przyrodniczo obszary lub obiekty	Dużo różnorodnych ptaków (bączek, dzięcioł zielony, bąk, remiz) , torfowiska			x
świat zwierzęcy (ostoje, siedliska)	Siedlisko płazów -obecność żaby moczarowej błękitnej, siedlisko ptactwa -bąka, bączka ,remiza, dzięcioła zielonego, sarny, dziki, lisy, jeże, kuny, bażanty			x
wody powierzchniowe (cieki, rzeki, stawy)	Staw gminny nieczynny w fazie oczekiwania na odrestaurowanie			x
wody podziemne	Występują liczne studnie przydomowe oraz sieć wodociągowa oddana do użytku pod koniec 2018 roku		x	
gleby	Średniej i dobrej jakości użytki rolne klasa III,IV i V Grunty orne ,pastwiska , torfowiska a nawet czarnoziemy			x
kopaliny	Występują piaski, żwir, glina, węgiel brunatny		x	
walory geotechniczne	Stabilne warunki gruntowe korzystne dla zabudowy jednorodzinnej		x	
Kulturowy				
walory architektury (rodzaj zabudowy)	Wieś jest cennym przykładem dawnego osadnictwa słowiańskiego z zachowanym układem przestrzennym typu okolnica, którego centrum jest staw . Zachowane elementy zabudowy łużyckiej- domy przysłupowe			x
walory przestrzeni wiejskiej publicznej (zabudowa zwarta lub rozproszona)	Zabudowa zwarta jak za dawnych lat koncentrująca się wokół stawu , rozbudowana infrastruktura rekreacyjno- wypoczynkowa w której skład wchodzi odnowiona świetlica z kompleksem kuchennym i sanitarnym, wiata , plac zabaw , ognisko z ławeczkami , nieopodal znajduje się stworzona pracą mieszkańców ścieżka spacerowa,			x

	będąca bezpieczniejszą alternatywą do spacerów z dziećmi			
elementy krajobrazu (wzniesienia, aleje itp.)	aleja kasztanowa, pojedyncze stare drzewa -buk czerwony, lipy, dęby, topole białe			x
walory przestrzeni wiejskiej prywatnej	Zadbane gospodarstwa domowe, atrakcyjne położenie w bliskim sąsiedztwie pól i lasów zapewniające spokój i prywatność . Dzięki obecności terenów zielonych w centrum wsi spotkać można gości z lasu sarnę , lisa, bażanta			x
zabytki i pamiątki historyczne	Ruiny dawnej szkoły z 1912 roku , aleja kasztanowa wpisana do rejestru zabytków znajdująca się w parku przypałacowym, zachowały się dawne budynki folwarczne i ruiny muru okalającego dawną zabudowę przynależną do pałacu, zachowały się budynki które dawniej pełniły rolę gospody, piekarni , starej szkoły oraz karczmy sądowej - wszystkie dziś stanowią budynki mieszkalne		x	
osobliwości kulturowe				
miejsca, osoby i przedmioty kultu	kapliczka		x	
święta, odpusty, pielgrzymki	Majówka przy figurze Matki Boskiej	x		
tradycje, obrzędy, gwara				
legendy, podania i fakty historyczne	1476 r -Najazd Husytów, 1813- podczas przemarszu wojsk napoleońskich w miejscowej szkole utworzono francuski lazaret polowy			x
przekazy literackie				
ważne postacie i przekazy historyczne				
specyficzne nazwy				
specyficzne potrawy	Bogata tradycja kulinarna łączy wpływy polskie, niemieckie, czeskie i kresowe	x		
Produkty lokalne i regionalne	Miody wielokwiatowe, lipowe, gryczane , pyłek, propolis, świece woskowe zwykłe i ozdobne, karp ekologiczny, jajka, drób, herbatki ziołowe			x
dawne zawody				
Obiekty i tereny				
działki pod zabudowę mieszkaniową	Na skraju wsi (kilka)		x	
działki rekreacyjno - letniskowe				
działki pod zakłady usługowe i przemysł				
działki gminne na cele społeczne	Staw i teren wokół (za placem zabaw), boisko		x	
pustostany mieszkaniowe	4	x		
pustostany poprzemysłowe				
tradycyjne nie użytkowane obiekty gospodarskie (stodoły, spichlerze, kuźnie, młyny, itp.)	Ruiny dawnej stolarni		x	
miejscowy plan zagospodarowania przestrzennego	Jest dla całej miejscowości		x	
inne				
Infrastruktura społeczna				
place publicznych spotkań, festynów	wiata , boisko , plac zabaw, plac z ogniskiem		x	

sale spotkań, świetlice, kluby	Świetlica wiejska tylko pod wynajem komercyjny, utrudniony dostęp dla mieszkańców		x	
miejsca uprawiania sportu	Siłownia zewnętrzna, ścieżka spacerowa, boisko (wymaga odnowienia nawierzchni)		x	
miejsca rekreacji	Ścieżki spacerowe, plac przy świetlicy z możliwością biesiadowania pod wiatą lub przy ognisku, w sąsiedztwie plac zabaw		x	
ścieżki rowerowe, szlaki turystyczne	Szlak pieszy i rowerowy niebieski (słabe oznakowanie)		x	
szkoły				
przedszkola				
biblioteki				
placówki opieki społecznej				
placówki służby zdrowia				
Infrastruktura techniczna				
wodociąg	Sieć wodociągową (dla całej wsi) wykonano w 2018 roku		x	
Kanalizacja i inne rozwiązania	Część domostw- szczególnie nowe budynki- posiadają przydomowe oczyszczalnie ścieków, zdecydowana większość posiada szamba bezodpływowe.		x	
drogi (nawierzchnia, oznakowanie oświetlenie)	Główne drogi stan bardzo dobry i dobry, 5 odcinków dróg szutrowych czeka na utwardzenie asfaltowe , Brak oświetlenia przy boisku , stawie ścieżce spacerowej i przy budynku nr 4,		x	
chodniki, parkingi	parking -2 miejsca (przy świetlicy)		x	
przystanki	1 szkolny wewnątrz wsi, 1 przy drodze wojewódzkiej poza wsią -komunikacja publiczna		x	
Dostęp do technologii teleinformatycznych	Internet radiowy, lub na liniach TPSA lub mobilny - słaby zasięg		x	
inne				
Gospodarka, rolnictwo				
Miejsca pracy (gdzie, ile?)				
znane firmy produkcyjne i zakłady usługowe. i ich produkty	1, Pasięka Rostkowski -miody, pyłki, świece 2, Garaż w Dechę Zbigniew Rostkowski- usługi zabudowy meblowej 3 Patryk Chwałko „ Dziki Kret” roboty ziemne 4.Modistrja B. Haraf- usługi krawieckie 5. Sztuka Pielęgnacji Włosów E.O 6. DJ Kamila oprawa muzyczna imprez 7 Kamila Ozgowicz Ręczne grawerowanie w szkłe			x
gastronomia				
miejsca noclegowe				
gospodarstwa rolne (liczba)	2 niewielkie gospodarstwa w miejscowości oraz grunty dzierżawione większym gospodarstwom zewnętrznym	x		
uprawy hodowle	Drób, karp, jajka			x
możliwe do wykorzystania odpady produkcyjne				
zasoby odnawialnych energii	Prywatne instalacje fotowoltaiczne , pompy ciepła		x	
Środki finansowe i pozyskiwanie funduszy				

środki udostępniane przez gminę (np. fundusz sołecki)	Fundusz Sołecki, nagrody w konkursach		x	
środki wypracowywane (np. projekty)	Środki z konkursów gminnych		x	
Środki rzeczowe	Wyposażenie wiaty : 2 komplety ławki + stoły, sprzęt nagłaśniający, kosz do grania w piłkę,		x	
inne				
Mieszkańcy (kapitał społeczny i ludzki)				
Liczba mieszkańców	179			
Autorytety i znane postacie we wsi				
Krajanie znani w regionie, w kraju i zagranicą	Wiktor Gruzd Polski lekkoatleta (biegacz) złoty medalista na olimpijskim festiwalu młodzieży Europy w 2019r . Złoty medalista Ogólnopolskiej Olimpiady Młodzieży. Reprezentant Polski na arenie międzynarodowej. W swoich szeregach mamy jeszcze mniej utytułowanych, ale równie zapalonych zawodników Czas pokaże czy historia się powtórzy.			x
Osoby o wyjątkowej wiedzy lub umiejętnościach ważnych dla sołectwa, m.in. informatycznych	Manufaktura miodów Rostkowski (pszczelarz) Koło Myśliwskie Bażant (myśliwi) nauczyciele, strażacy zawodowi, muzyk, rolnicy		x	
Przedsiębiorcy, sponsorzy				
Organizacje pozarządowe, grupy nieformalne	Koło Myśliwskie Bażant Grupa Odnowy Wsi		x	
Zespoły artystyczne, twórcy	DJ Kamila, osoby o zdolnościach manualnych		x	
Kontakty zewnętrzne (np. z mediami)				
Współpraca zagraniczna i krajowa				
Aktywność sołectwa (imprezy i wydarzenia cykliczne, działalność edukacyjna, działania na rzecz wsi)	Zmniejszona aktywność po Covid 19 , małe zainteresowanie uczestnictwem w życiu wsi	x		
Sukcesy sołectwa (nagrody, dyplomy itp.)	Zdobycie nagrody w konkursie pn:” Nasza wieś - mamy czym się pochwalić”. Nagroda wydatkowana została na zakup krawężników, cementu i piasku . Wykonanie ścieżki spacerowej to był nasz priorytet gdzie główną rolę odegrała nasza młodzież przy wsparciu trochę starszych specjalistów .			x
inne	Z Wrociszowa Dolnego wywodzą się znani w regionie działacze polityczni (np. były radny Sejmiku Województwa, radna powiatowa) ,dyrektorzy dużych firm (np. były dyr. Kopalni Turów) , przedsiębiorcy odnoszący sukcesy w regionie			x
Publikatory, lokalna prasa				
Książki, przewodniki	Kronika przybliżająca historię Wrociszowa Dolnego z dokumentacją fotograficzną istotnych wydarzeń w sołectwie			x
Strony www, media społecznościowe (nazwa, adres)	www.pasieka.rostkowski.info Grupa sołecka Wrociszów Dolny na Messenger		x	
Inne sposoby promocji				

ANALIZA SWOT

Określenie słabych i mocnych stron sołectwa oraz szans i zagrożeń.

Silne strony to ludzie, tradycja, środki, na których oparte są konkretne działania.

Słabe strony to czynniki, które mogą utrudnić osiągnięcie sukcesu.

Szanse to korzystne uwarunkowania zewnętrzne, które mogą zostać wykorzystane.

Zagrożenia to czynniki zewnętrzne, które mogą utrudniać lub nawet uniemożliwić realizację zadań.

SILNE STRONY	SŁABE STRONY
<p>1. Bliski dostęp do zbiornika wodnego Witka jako atut turystyczno-rekreacyjny i szansa na rozwój przedsiębiorczości we wsi (B)</p> <p>2. Tereny zielone-otwarte przestrzenie krajobrazowe (T)</p> <p>3. Bogactwo pod względem zróżnicowania kulturowego i historycznego (T)</p> <p>4. Brak przemysłu ciężkiego-czyste powietrze (J)</p> <p>5. Dobra jakość gleby – dobre warunki do rozwoju rolnictwa (B)</p> <p>6. Atrakcyjne tereny łowieckie (B)</p> <p>7. Znajomość języków obcych przez mieszkańców (J)</p> <p>8. Dobry standard mieszkań (S)</p> <p>9. Liczne produkty lokalne (B)</p> <p>10. Zachowany kształt dawnego osadnictwa słowiańskiego typu okolnica z elementami zabudowy Łużyckiej -domy przysłupowe(T)</p> <p>11. Bogata szata roślinna (T)</p> <p>12. Rozbudowana infrastruktura rekreacyjna (S)</p> <p>(elementy wewnętrzne wsi) →</p>	<p>1. Brak kanalizacji (S)</p> <p>2. Brak chodników dla pieszych(S)</p> <p>3. Brak małej architektury na szlakach spacerowych(S)</p> <p>4. Brak progów zwalniających (J)</p> <p>5. Brak organizacji pozarządowych(J)</p> <p>6. Mała integracja wiejska(J)</p> <p>7. Brak dogodnej komunikacji (J)</p> <p>8. Zaniebany staw przeciwpożarowy, który jest elementem lokalnej tożsamości (T)</p> <p>9. Zbyt duża odległość do przystanku autobusowego -wykluczenie osób starszych(J)</p> <p>10. Zaniebane boisko(S)</p> <p>11. Słabe wykorzystanie świetlicy do celów sołeckich -brak możliwości wykorzystania świetlicy dla cyklicznych i spontanicznych spotkań mieszkańców Brak oferty równoważnej ze strony instytucji kultury (J)</p> <p>12. Małe zainteresowanie mieszkańców uczestnictwem w życiu wsi (J)</p>
SZANSE	ZAGROŻENIA
<p>1. Dobry stan dróg dojazdowych do wsi (S)</p> <p>2. Zwiększenie inwestycji w zaplecze społeczne i rekreacyjne na terenach wiejskich (S)</p> <p>3. Bliskość większych aglomeracji, Czech i Niemiec - dobry – łatwy dostęp do miejsc pracy (B)</p> <p>4. Polityka sprzyjająca rozwojowi wsi (B)</p> <p>5. Dostępne fundusze zewnętrzne(B)</p> <p>6. Zwiększony popyt na produkty lokalne(B)</p> <p>7. Rozwój przygranicznej turystyki jako elementu lokalnej gospodarki (B)</p> <p>(elementy zewnętrzne wsi) →</p>	<p>1. Starzejące się społeczeństwo(B)</p> <p>2. Migracja zarobkowa młodzieży do większych miast(B)</p> <p>3. Zanikające potrzeby uczestnictwa w życiu wsi (J)</p> <p>4. Brak wpływu na niszczące cenne obiekty będące w rękach prywatnych(T)</p>

ANALIZA POTENCJAŁU ROZWOJU WSI

J – jakość życia - warunki niematerialne i duchowe (relacje sąsiedzkie, współpraca sąsiedzka, życzliwość, akceptacja postaw aktywnych, poczucie współczestnictwa i współtworzenia, możliwość samorealizacji, oferta kulturalna, edukacyjna, wypoczynku i rekreacji oraz życia społecznego, poziom samoorganizacji społecznej, poczucie bezpieczeństwa, zagrożenia, dostępność komunikacyjna, zaopatrzenie w towary i usługi, stan środowiska, poziom wykształcenia)

S – standard życia - czynniki materialne (infrastruktura techniczna i społeczna w przestrzeni publicznej, np. chodniki, drogi, parkingi, oświetlenie uliczne, wodociąg, kanalizacja, sieć telefoniczna, internet, świetlica, dom kultury, boisko, plac zabaw, przedszkole, szkoła, biblioteka, placówki usługowe, wyposażenie, stan posesji)

T – tożsamość wsi i wartości życia wiejskiego (kultura, tradycje, obyczaje, gwara, kultywowanie i rozwijanie poczucia wspólnoty, wzorce wychowawcze i więź międzypokoleniowa, uroczystości i rocznice, lokalny kult, pamięć o wybitnych mieszkańcach i wydarzeniach, lokalny indywidualny styl osadnictwa i budownictwa, krajobraz kulturowy i przyrodniczy, charakterystyczne elementy architektury i urządzenia przestrzeni publicznej, tradycyjne uprawy i hodowle, lokalne kuchnie i potrawy, tradycyjne zawody, szczególne formy pomocy sąsiedzkiej i zaangażowanie w sprawy publiczne)

B – byt - warunki ekonomiczne (rozstrzygnięcia planistyczne, wsparcie postaw przedsiębiorczych, zorganizowanie przedsiębiorców i producentów rolnych, usługi i produkcja, produkty, możliwość pozyskiwania dochodu przez społeczność lokalną na cele publiczne i promocja)



Tożsamość wsi i wartość życia wiejskiego

4	0
1	1

(+)-

Wnioski: obszar silny, otoczenie będzie niesprzyjające

Zalecenia: Wzmacniać obszar w oparciu o własne zasoby, stale analizując wpływ czynników zewnętrznych

Standard życia (warunki materialne)

2	2
4	0

(-)+

Wnioski: obszar słaby, otoczenie będzie sprzyjające

Zalecenia: Poprawiać obszar dokonując analizy czynników wewnętrznych oraz wykorzystując czynniki zewnętrzne

Jakość życia (warunki niematerialne i duchowe)

2	0
7	1

(-)-

Wnioski: obszar słaby, otoczenie będzie niesprzyjające

Zalecenia: Poprawiać obszar stale analizując wpływ czynników zewnętrznych

Byt (warunki ekonomiczne)

4	4
0	2

(+)+

Wnioski: obszar silny, otoczenie będzie sprzyjające

Zalecenia: Wzmacniać obszar wykorzystując zasoby własne oraz czynniki zewnętrzne

WIZJA ROZWOJU WSI NA LATA (2026-2033)

Wizja hasłowa:

Wrociszów Dolny - dobre miejsce dla rodziny

Wizja opisowa

Wrociszów Dolny to malownicza miejscowość, o bogatych terenach zielonych, z zachowanym kształtem dawnego osadnictwa słowiańskiego typu okólnica, z elementami zabudowy łużyckiej. Miejscowość o bogatej infrastrukturze sportowo - rekreacyjnej i społecznej zamieszkała przez życzliwych, pomocnych mieszkańców, którzy całymi rodzinami włączają się w życie sołectwa. To miejsce w którym się odpoczywa i żyje w rytmie natury.

PROGRAM KRÓTKOTERMINOWY ROZWOJU WSI na okres (marzec 2026 – luty 2027)

	Odpowiedź	Propozycja projektu (nazwa, termin)	Czy nas stać na realizację? (tak/nie)		Punk- tacja	Hierarchia
			Organizacyjnie	Finansowo		
Co nas najbardziej zintegruje?	Wspólne spędzanie czasu	Dzień Dziecka maj/czerwiec	T	T	3,2,3	4
Na czy nam najbardziej zależy?	Rozszerzenie bazy rekreacyjnej	Budowa boiska do siatkówki II/III kw.	T	T	4,4,4	2
Co nam najbardziej przeszkadza?	Brak dostępu do świetlicy	Spotkanie z Wójtem i ustalenie zasad użytkowania świetlicy dla celów sołectwa	T	T	5,5,5	1
Co najbardziej zmieni nasze życie?	Poprawa bezpieczeństwa	Złożenie wniosku o progi zwalniające na drodze powiatowej marzec	T	T	2,3,1	3
Co nam przyjdzie najłatwiej?	Działania integracyjne	Zorganizowanie ogniska z pieczeniem ziemniaka wrzesień	T	T	1,1,2	5

PROGRAM DŁUGOTERMINOWY ROZWOJU WSI NA LATA (2027-2033)

Wizja: Wrociszów Dolny - dobre miejsce dla rodziny

Cele jakie musimy osiągnąć	Projekty, przedsięwzięcia służące osiągnięciu celów	Termin realizacji	Źródła finansowania
A. TOŻSAMOŚĆ WSI I WARTOŚCI ŻYCIA WIEJSKIEGO			
1.Wspieranie działań na rzecz ochrony dziedzictwa przyrodniczego i kulturowego 2. Upowszechnianie i zachowanie dawnych tradycji	1.1.Odrestaurowanie i zagospodarowanie stawu działka 156/1	2027-2029	Budżet Gminy, budżet powiatu, budżet województwa dolnośląskiego, krajowe środki zewnętrzne, środki unijne, konkursy, środki wypracowane przez Sołectwo, sponsorzy, darczyńcy
	1.2.Rewitalizacja kapliczki	2027	
	2.1.Coroczne pieczenie chleba na święto chleba (dożynki)	2026-2033	
B. STANDARD ŻYCIA			
1.Wieksza dbałość o estetykę wsi 2. Zapewnienie szerszego dostępu do infrastruktury technicznej 3. Poprawa stanu infrastruktury drogowej 4. Zniwelowanie ograniczeń w dostępie do infrastruktury społecznej	1.1.Coroczne sprzątanie wsi	2026-2033	Budżet gminy, budżet powiatu, budżet województwa dolnośląskiego, krajowe środki zewnętrzne, środki unijne, konkursy, środki wypracowane przez Sołectwo, sponsorzy, darczyńcy
	2.1.Budowa kanalizacji lub miejscowej oczyszczalni gminnej	2028-2033	
	3.1.Budowa chodnika wzdłuż drogi powiatowej	2029-2033	
	3.2.Remont nawierzchni dróg szutrowych -asfalt	2026-2030	
	4.1.Rozbudowa rekreacyjna, konserwacja istniejącej infrastruktury społecznej, rekreacyjnej	2026-2033	
	4.2.Zakup wyposażenia świetlicy	2027-2033	
	4.3.Dokonywanie bieżących remontów świetlicy	2026-2033	
	4.4.Rewitalizacja boiska sportowego z wygosparowaniem toru do jazdy na rolkach	2026-2033	
C. JAKOŚĆ ŻYCIA			
1.Wzmocnienie potencjału organizacyjnego wsi 2. Poprawa bezpieczeństwa w przestrzeni publicznej 3. Wzrost integracji społecznej 5.Poszerzenie dostępnych form	1.1.Założenie Koła Gospodyń Wiejskich	2026-2028	Budżet Gminy, budżet powiatu, budżet województwa dolnośląskiego, krajowe środki zewnętrzne, środki unijne, konkursy, środki wypracowane
	2.1.Zamontowanie progów zwalniających na drodze powiatowej	2026-2027	
	3.1.Cykliczne organizowanie imprez integracyjnych	2026-2033	
	3.2.Organizowanie cyklicznych warsztatów i spotkań w świetlicy w ty wieczorków tanecznych	2026-2033	
	4,1,Oznakowanie szlaku rowerowego przebiegającego przez wieś	2027 - 2033	

wypoczynku i aktywnego spędzania czasu 6. Poprawa komunikacji wewnątrz wsi	4,2,Organizacja zajęć ruchowych np. z aerobik, zumba,	2027 - 2033	przez Sołectwo, sponsorzy, darczyńcy
	4,3,Pozyskanie działek 150,151 i stworzenie mini parku ze ścieżkami do jazdy na rolkach ,rowerkach dla dzieci mała architektura zręcznościowa, ochrona i pielęgnacja starodrzewu	2026-2033	
	4,4,Zakup stołu kamiennego do tenisa stołowego	2027	
	4,5,Zagospodarowanie pozostałej części działki 156/2 ścieżka edukacyjna do spacerów i jazdy na rowerze	2027-2029	
	6.1. Postawienie tabliczek kierunkowych na terenie wsi i drogach dojazdowych	2026-2028	
D. BYT			
1.Budowanie oferty wsi 2. Promocja produktów lokalnych 3. Promocja miejscowości	1.1.Stworzenie produktów lokalnych opartych na karpniu i innych produktach dostępnych we wsi	2028-2029	Budżet Gminy, budżet powiatu, budżet województwa dolnośląskiego, krajowe środki zewnętrzne, środki unijne, konkursy, środki wypracowane przez Sołectwo, sponsorzy, darczyńcy
	1.2.Organizacja konkursu kulinarnego na przepis z połączeniem miodu i karpia	2028	
	2.1.Promocja lokalnych produktów na imprezach gminnych	2026-2033	
	2.2.Postawienie tablicy z reklamą firm i produktów lokalnych	2027-2028	
	3.1.Cykliczne wydawanie materiałów promocyjnych	2026-2033	
	3.2.Postawienie witaczy	2027-2029	
	3.3.Organizacja plenerowej informacji turystycznej	2028-2029	

DOKUMENTACJA FOTOGRAFICZNA



Świetlica wiejska



Teren integracyjno-rekreacyjny przy świetlicy wiejskiej

02.2026 (data stworzenia SSRW)



Staw przy świetlicy wiejskiej



Kapliczka przydrożna



Dawna karczma sądowa (dziś budynek prywatny)



przykład zabudowy przedwojennej



Widok na wieś



Boisko sportowe



Tworzenie Sołeckiej Strategii Rozwoju Wsi

Uzasadnienie

Gmina Sulików uczestniczy w Programie Odnowy Wsi Dolnośląskiej od 2009 roku. Program ten stanowi jeden z kluczowych i najdłużej realizowanych regionalnych instrumentów wspierających aktywizację społeczności lokalnych. Jego istotą jest długofalowe planowanie rozwoju na poziomie sołectkim oraz wzmocnianie roli mieszkańców w podejmowaniu działań na rzecz własnej miejscowości. Realizacja założeń programu sprzyja zwiększeniu zaangażowania społecznego, wzmocnieniu znaczenia sołectw oraz stopniowej decentralizacji zadań realizowanych dotychczas na poziomie gminy. Sołectwa Skrzydlice, Miedziana oraz Wrociszów Dolny brały udział w warsztatach prowadzonych przez moderatora delegowanego przez Urząd Marszałkowski Województwa Dolnośląskiego. Spotkania te miały na celu wsparcie mieszkańców w procesie przygotowania Sołeckich Strategii Rozwoju oraz wypracowanie kierunków dalszego rozwoju poszczególnych miejscowości.

Opracowane Sołeckie Strategie Rozwoju obejmują kompleksową analizę lokalnych zasobów, w tym walorów przyrodniczych i kulturowych, infrastruktury społecznej i technicznej, zaplecza gospodarczego i rolniczego, dostępnych środków finansowych, a także kapitału społecznego. Dokumenty te zawierają również diagnozę sytuacji poszczególnych sołectw w oparciu o analizę SWOT, wskazując ich mocne i słabe strony oraz potencjalne szanse i zagrożenia. Mieszkańcy określili ponadto wizję rozwoju swoich miejscowości oraz cele krótko- i długoterminowe, mające na celu poprawę ich wizerunku i jakości życia.

Strategie zostały przyjęte podczas zebrań wiejskich i stanowią załączniki do niniejszej uchwały. Ujęte w nich zadania i programy rozwojowe zwiększają możliwości pozyskiwania środków zewnętrznych, w tym funduszy unijnych, zarówno przez gminę, jak i przez same sołectwa.

W związku z powyższym podjęcie niniejszej uchwały należy uznać za w pełni uzasadnione.

Przewodniczący Rady Gminy

Adam Czesnakowski